



INFOLEGE #2

Le mot du Président

Bonne Année 2025 !

Au nom du Comité Directeur de la LEGE, je vous souhaite à toutes et à tous une excellente année 2025. L'année 2024 vient de se terminer avec l'élection du nouveau Comité Directeur qui est déjà au travail avec de nombreux projets. Mais l'année 2025 démarre sur les chapeaux de roue, dans toute la région, des tournois sont organisés dès les premiers jours de l'année : Fismes, Tressange, Hindisheim, Bischwiller, Eschentzwiller organisent un tournoi dès cette semaine, viendront plus tard Saint Dizier, Marange-Silvange, Sélestat, Mulhouse, et d'autres encore.

Le début de l'année est également l'occasion pour tous les départements (qui ne l'ont pas déjà fait) d'organiser leurs championnats départementaux, qualificatifs pour les Championnats de ZID qui auront traditionnellement lieu en Alsace, en Lorraine et en Champagne-Ardenne durant les vacances de février, ils désigneront les joueurs qualifiés pour les prochains Championnats de France de Vichy, mais également pour le premier Championnat Jeunes du Grand Est que nous préparons pour le mois de Juin 2025.

Les premières grandes échéances pour la LEGE seront bien sûr l'organisation de l'Assemblée Générale Ordinaire le 22 mars prochain à la Maison des Sports de Tomblaine, mais avant cela, la LEGE organisera avec le Comité Départemental de Meurthe et Moselle le Championnat Féminin de la Grande Région les 8 et 9 mars à Saint Max dont les détails arriveront courant janvier.

Comme vous le voyez, ce n'est pas le travail qui manque, et nous avons besoin de votre aide. Il est encore temps de relayer l'appel à candidature pour les Commissions, je souhaite que chaque ZID soit représenté dans chaque commission, aussi n'hésitez pas, il y a beaucoup de places disponibles.

Il est temps pour moi de clore ce premier édito de 2025, en vous souhaitant toute la réussite possible dans tous vos projets. Bonne année !



Eric Delmotte
Président de la Ligue des Echecs du Grand Est

Nous contacter (Adresses mail temporaires)

Adresse : Maison Régionale des Sports – 13 rue Jean Moulin – BP 70001 – 54510 TOMBLAINE

Président/Secrétariat : ligueechecsgrandest@gmail.com

Trésorier : legetresorerie@gmail.com

Communication : lege.reseauxsociaux@gmail.com

Arbitrage : dra.grandest@orange.fr

Suivre l'actualité de la LEGE :

Site internet : <https://ligueechecsgrandest.fr/>

Page Facebook : <https://www.facebook.com/lege64>

Compte X (ex Twitter) : https://x.com/lege_64

Instagram : <https://www.instagram.com/ligueechecsgrandest/>

Une info à diffuser sur les réseaux de la LEGE : lege.reseauxsociaux@gmail.com

La LEGE

Retour sur l'AG électorale du 14 décembre

L'AG électorale de la LEGE s'est tenue le 14 décembre à la Maison Régionale des Sports de Tomblaine. Une douzaine de voyageurs avaient fait le déplacement. Combiné aux nombreux pouvoirs que les Présidents avaient envoyés, ce sont plus de 55% des voix qui étaient représentées.

L'ordre du jour était constitué d'un seul point, à savoir l'élection du nouveau Comité Directeur. Une seule liste s'était constituée et a été élue à l'unanimité.

A l'issue de l'élection, le CD a défini le rôle de chaque membre – Le compte-rendu :

<https://liguechecsgrandest.fr/wp-content/uploads/2024/12/24-12-14-PV-Comite-Directeur-LEGE.pdf>

Le Bureau :

- Eric Delmotte : Président
- Gabrielle Nex : Vice-Présidente
- Simon Ruby : Trésorier
- Cécile Schlotter : Secrétaire
- Stéphane Jouniaux : Directeur de la Communication

Les membres titulaires du CD :

- Jordan Akremann : Directeur Régional de l'Arbitrage
- Lucie Hasenfratz : Médecin
- Marc Fourcart : Directeur Technique
- Delphine Bergmann : Développement de la pratique féminine
- Julien Mahieu : Directeurs des Jeunes
- Delphine Davidou : Relations avec les CDJE
- Céline Carroy : Directrice Handicap et Inclusion
- Dominique Lamourette : Organisation des compétitions
- Aude Raulet : Marketing et Partenariats
- Antoine Roth-Vouaux : Formation et Webmaster
- Jérôme Felder : Formation et Webmaster

Les membres suppléants du CD :

- Charlotte Guerber
- Valentin Pillard
- Catherine Louot
- Claude Schmitt

Eric Delmotte a présenté les premiers chantiers qui seront étudiés : Grille des aides harmonisée, Championnats du Grand Est, Pôles Espoirs, mise à jour des statuts....

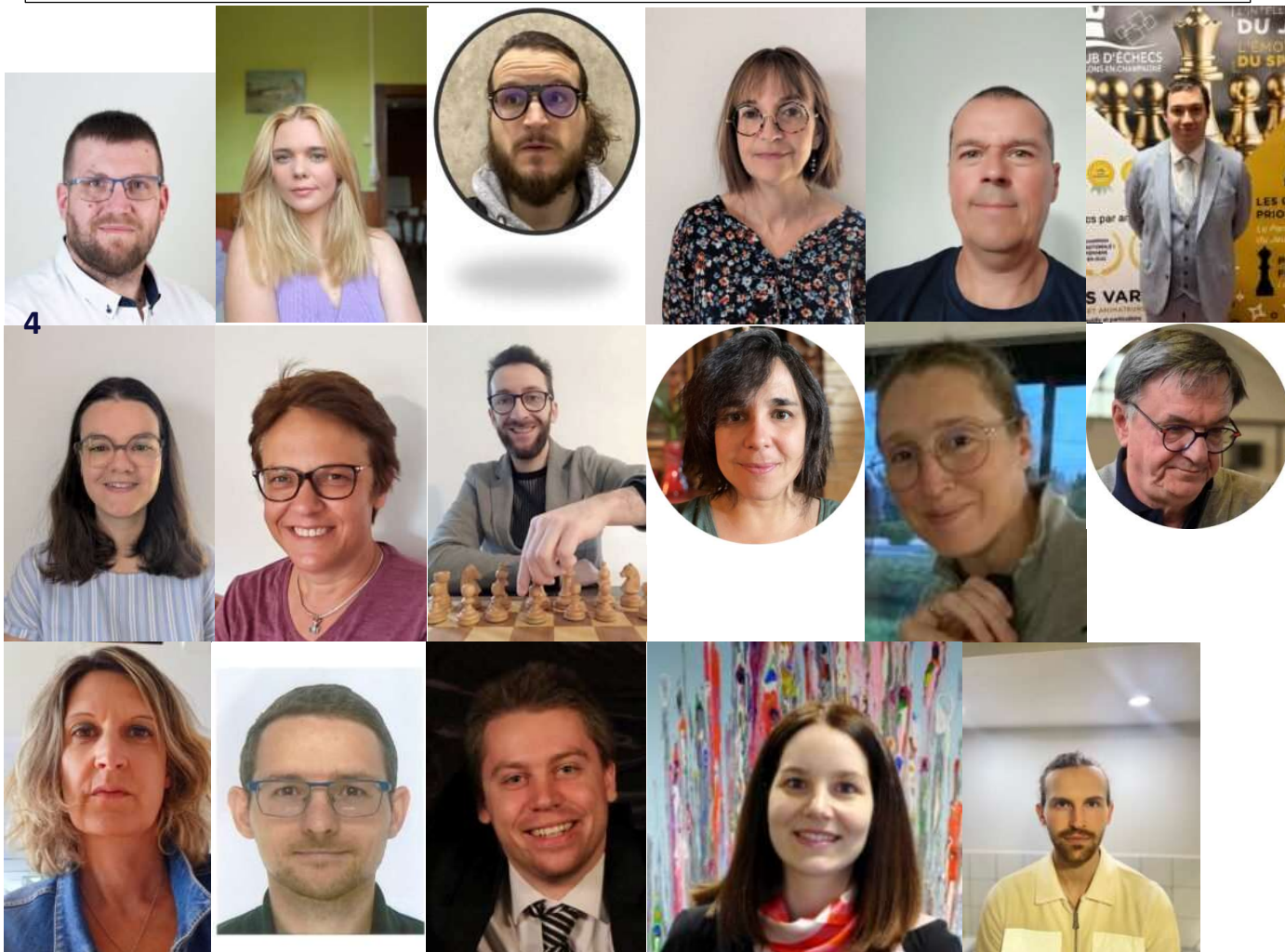
La première étape sera la constitution des différentes commissions. Pour cela, un appel à candidatures, ouvert à tous, sera lancé dans les prochains jours.

Cette nouvelle mandature s'inscrit dans la continuité de l'immense travail mené par les Présidents Jean-Paul Griggio et Régis Noizet, sans oublier leurs colistiers qui les ont accompagnés.

La LEGE

Vos élus

Découvrez le portait des élus de la LEGE : https://ligueechecsgrandest.fr/?page_id=503



Commissions de la LEGE – Appel à candidatures

Le CD de la LEGE s'est réuni le 19 décembre et a créé différentes commissions (Arbitrage – Développement de la pratique féminine – Handicap et Inclusion – Formation – Jeunes et Scolaires – Marketing et Partenariats – Santé – Discipline – Numérique – Développement – Technique).

Chaque commission est pilotée par un membre élu : https://ligueechecsgrandest.fr/?page_id=503

Nous souhaitons offrir à chacun (dirigeants de clubs – licenciés – non-licenciés) la possibilité de s'investir à nos côtés et apporter son expertise / idées dans un ou plusieurs domaines.

Pour faire part de sa candidature (pour une ou plusieurs commissions), il suffit de compléter le formulaire suivant : http://docs.google.com/forms/d/e/1FAIpQLScjny9A5SICHQNo7sD3W_HFuecunRio26TUItY5twMys9t6nA/viewform?usp=header

La date limite de réponses est fixée au 12 janvier 2025.

**NOUS AVONS
BESOIN DE VOUS**



La LEGE

Stage papiweb du 01 septembre 2024

En ce premier jour de la saison 2024-2025, la LEGE a organisé un stage sur le logiciel Papiweb. Objectif : Tendre vers le zéro papier.

Pour cette grande première, 15 arbitres, pour la plupart de Champagne-Ardenne, se sont retrouvés dans les locaux de L'Echiquier Châlonnais pour une journée animée par Eric Delmotte.

Après une matinée consacrée à la découverte du logiciel, nos arbitres ont pu étudier la pratique avec notamment la création de tournois et d'écrans, chacun pouvant évoluer à son rythme sur son PC.

L'essai est transformé et appelle d'ores et déjà une nouvelle session, sans doute à l'occasion du lancement de la prochaine saison.



Info Arbitrage

Vous souhaitez devenir arbitre, vous voulez organiser un stage ou vous avez une question sur l'arbitrage ?

Vous pouvez contacter la Direction Régionale de l'Arbitrage à l'adresse suivante : dra.grandest@orange.fr

Jordan et son équipe vous apporteront rapidement toutes les réponses à vos questions.

La LEGE

Les effectifs au 20 décembre 2024

Après un trimestre de prises de licences, les voyants sont au vert avec déjà 5 963 licenciés dans notre Région, ce qui place notre Ligue à la deuxième place au niveau national.

SAISON 2024-2025

F. F. ECHECS

1/2

21/12/2024

Toutes licences A & B par décade

LIG	D1/09	D2/09	D3/09	D1/10	D2/10	D3/10	D1/11	D2/11	D3/11	D1/12	D2/12	D3/12	TOTAL
ARA	768	1266	805	661	421	216	387	359	255	222	141	0	5501
BFC	77	256	267	191	139	28	40	55	98	57	31	0	1239
BRE	349	588	692	413	220	89	145	144	120	148	265	0	3173
CRS	35	44	150	108	59	31	16	26	29	8	16	0	522
CVL	213	397	395	246	227	44	52	61	41	156	102	0	1934
EST	833	927	1288	879	718	160	182	337	303	172	164	0	5963
GUA	0	43	8	50	43	5	16	12	22	37	24	0	260
GUY	6	7	44	12	9	12	2	7	5	41	0	0	145
HDF	771	384	562	323	212	141	85	48	118	75	80	0	2799
IDF	2465	2009	2209	1565	1395	438	537	658	500	341	287	0	12404
MAR	45	27	45	33	30	10	36	12	18	48	2	0	306
MAY	0	8	0	0	0	0	0	0	0	0	0	0	8
NAQ	268	952	587	592	293	77	216	293	876	374	300	0	4828
NCA	5	17	20	0	0	0	0	0	0	0	0	0	42
NOR	203	336	531	330	149	52	137	69	68	49	66	0	1990
OCC	391	721	883	550	421	88	155	229	207	159	106	0	3910
PAC	601	1010	1044	611	472	137	258	466	307	206	351	0	5463
PDL	808	485	677	210	137	91	86	147	59	183	103	0	2986
POL	0	0	0	0	0	0	0	0	0	0	0	0	0
REU	112	82	43	49	25	6	25	10	7	124	207	0	690
SPM	0	0	0	0	0	0	0	0	0	0	22	0	22
Chf	0	0	0	0	0	0	0	0	0	0	0	0	0
FFE	7950	9559	10250	6823	4970	1625	2375	2933	3033	2400	2267	0	54185

GRAND-EST 21/12/2024



Résultats internationaux

Marco Matéria sur le toit de l'Europe

Prague a accueilli durant les deux dernières semaines d'août les Championnats d'Europe Jeunes par catégories.

Tête de série numéro 2 de la compétition, Marco Matéria, de Bischwiller, a gravi une marche supplémentaire pour s'adjuger le titre de Champion d'Europe U16, à l'issue d'un parcours quasi parfait ponctué de 6 victoires et 3 nulles. Actuellement MI, Marco a une nouvelle fois démontré toutes l'étendue de ses talents aidé par un mental d'acier.

Les résultats en U16 – <https://chess-results.com/tnr977148.aspx>

En U10F, Anna Rosset, de Mulhouse, pour une de ses premières compétitions à ce niveau, réalise un parcours très sérieux et se classe 39ème avec 4.5 points.

Les résultats en U10F – <https://chess-results.com/tnr977134.aspx>

Quentin Laignel n'en finit pas de progresser à vitesse grand V et pour sa première compétition internationale, le joueur de L'Echiquier Châlonnais intègre le Top30 européen après un très beau parcours.

Les résultats en U14 – <https://chess-results.com/tnr977146.aspx>

Toutes les infos sur le site de la FFE : <https://www.echecs.asso.fr/Actu.aspx?Ref=15067>



Un podium pour Loris Tavernier au Championnat d'Europe

Loris Tavernier, de Bischwiller, a participé fin août au Championnat d'Europe Amateur des moins de 2 300 ELO disputé à Mali Losinj en Croatie.

Se présentant avec le 16ème ELO de la compétition, Loris a connu un début de compétition tout à fait respectable avant de passer la surmultipliée lors des 3 dernières rondes ponctuées par autant de succès face à des joueurs pourtant théoriquement supérieurs. Résultat des courses : Le podium avec la 3ème place au départage (ex-aequo avec le 2ème).

Toutes nos félicitations !

Retrouvez le parcours de Loris : <https://chess-results.com/tnr980297.aspx>

Le site dédié : <https://hrvatski-sahovski-savez.hr/2024/04/04/najava-europsko-amatersko-prvenstvo-u-sahu-mali-losinj-24-08-01-09-2024/>

Résultats internationaux

Championnat d'Europe individuel d'Échecs

Le Championnat d'Europe individuel d'Échecs s'est déroulé du 8 au 19 novembre 2024 à Petrovac au Monténégro et a réuni 388 participants qui se sont affrontés durant 11 rondes.

Quatre joueurs de la LEGE faisaient partie de la délégation française.

Antoine Bournel (L'Echiquier Châlonnais) finit à la 101ème place avec 6.5 points le tout agrémenté d'un succès contre le GM Nikoloz Kacharava (2525) et un nul face au GM Vugar Asadli (2554).

Loïc Travadon (Metz Fischer) se classe 180ème avec 6 points et à son tableau de chasse un excellent nul face au GM Mahammad Muradli (2575)

226ème avec avec 4.5 points, Tom Decuignière (Vandoeuvre Echecs) n'a concédé que 2 défaites et a enchaîné une impressionnante série de 6 nulles consécutives.

Camille Blanquet (Vandoeuvre Echecs) marque également 4.5 points, avec notamment un nul face à Tom, pour décrocher la 295ème place avec un nul de prestige lors de son opposition avec la WGM Alicja Sliwicka.

Toutes nos félicitations à nos quatre champions.

Le site officiel : <https://eicc2024.sahcg.me/>

Les résultats des joueurs français : <https://chess-results.com/tnr1011499.aspx>

Toutes les infos sur le site de la FFE : <https://www.echecs.asso.fr/Actu.aspx?Ref=15158>



Iris Ciarletta au Championnat du Monde Jeunes

Iris Ciarletta, de Mulhouse Philidor, représentait la France avec 11 autres jeunes champions hexagonaux (De U14 à U18) au Championnat du Monde à Florianopolis au Brésil du 29 octobre au 09 novembre.

La joueuse du Grand Est, engagée dans la compétition U16F qui réunissait 65 participantes venues de 62 pays différents, a réussi un très beau parcours pour se classer 23^{ème} avec, notamment, un succès de prestige face à une Maître Fide à près de 2100 ELO.

Toutes les infos sur le site de la FFE : <https://www.echecs.asso.fr/Actu.aspx?Ref=15137>

Retrouver le parcours d'Iris : <https://chess-results.com/tnr1049139.aspx>

Le site dédié : <https://worldyouth2024.com/>



Résultats internationaux

Championnats du Monde Jeunes (U8 à U12)

Les Championnats du Monde d'Échecs des Jeunes (U8 à U12) se sont déroulés du 15 au 26 novembre à Montesilvano en Italie.

Trois jeunes champions ont représenté la France et notre région à cette compétition.

Han Nam Pham (U8 – Vandoeuvre-Echecs) réalise un superbe parcours et totalise 7.5 points pour se classer 12ème (ex-aequo avec le 9ème) – Les résultats : <https://chess-results.com/tnr1059820.aspx>

Anna Rosset (U10F – Mulhouse Philidor) décroche la 21ème place (ex-aequo avec la 14ème) avec une fin de parcours en boulet de canon lui permettant de marquer, au total, 7 points et, en prime, d'avoir l'honneur d'être la meilleure Française – Les résultats : <https://chess-results.com/tnr1059822.aspx>

Arthur Montaigu Dupont (U10 – Metz Fischer) décroche la 89ème place avec 5.5 points (ex-aequo avec le 70ème). dans une compétition très relevée – Les résultats : <https://chess-results.com/tnr1059819.aspx>

Le site officiel : <https://www.worldcadetschess2024.com/>

Toutes les infos sur le site de la FFE : <https://www.echecs.asso.fr/Actu.aspx?Ref=15180>



Championnats d'Europe d'Échecs Rapide, Blitz et Fischer Random Chess

Deux joueurs de la LEGE ont participé aux Championnats d'Europe d'Échecs Rapide, Blitz et Random 960 du 07 au 10 décembre 2024 à Skopje, en Macédoine du Nord.

Quatre jours de compétitions et trois tournois plus tard, les résultats des joueurs du Grand Est :

–Les résultats du Rapide : <https://chess-results.com/tnr1076295.aspx>

Nicolas Brunner (Vandoeuvre) : 45ème – 7.5 points

Yovann Gatineau (Mulhouse) : 89ème – 6.5 points

–Les résultats du Blitz : <https://chess-results.com/tnr1076303.aspx>

Nicolas Brunner (Vandoeuvre) : 79ème – 8 points

Yovann Gatineau (Mulhouse) : 100ème – 7.5 points

–Les résultats du Fischer Random Chess : <https://chess-results.com/tnr1079386.aspx>

Nicolas Brunner (Vandoeuvre) : 77ème – points

Yovann Gatineau (Mulhouse) : 41ème – 6 points

Le site officiel : <https://eirbcc2024.com.mk/>



Les Interclubs

N1 – Strasbourg en pôle position

Week-end de double-ronde en N1 avec pour les trois équipes de la LEGE, un rassemblement à Nancy. Strasbourg poursuit son parcours sans-faute en réalisant la passe de quatre, synonyme de première place au classement, ex-aequo avec Marseille 2.

Mulhouse Philidor 2 est sur le podium à seulement un point des leaders.

Nancy est un peu plus détaché et fait partie d'un peloton de quatre équipes pointant avec six points.

Retour sur les échiquiers en janvier avec, notamment, un match au sommet entre les deux représentants alsaciens de la compétition.

Ronde 1	
Nancy Stanislas	2 - 3 Grasse Echecs 2
Mulhouse Philidor 2	3 - 2 Aix en Provence 2
Sainte-Foy Echecs	1 - 5 Strasbourg
Echiquier Nicois	0 - 4 Besancon T.P.G.
Marseille Echecs 2	4 - 3 Lyon Olympique Echecs 2
Ronde 2	
Strasbourg	3 - 1 Grasse Echecs 2
Nancy Stanislas	3 - 3 Aix en Provence 2
Sainte-Foy Echecs	2 - 3 Mulhouse Philidor 2
Besancon T.P.G.	1 - 2 Marseille Echecs 2
Lyon Olympique Echecs 2	6 - 0 Echiquier Nicois
Ronde 3	
Strasbourg	4 - 0 Besancon T.P.G.
Mulhouse Philidor 2	2 - 2 Nancy Stanislas
Sainte-Foy Echecs	2 - 4 Grasse Echecs 2
Aix en Provence 2	5 - 1 Lyon Olympique Echecs 2
Echiquier Nicois	2 - 4 Marseille Echecs 2
Ronde 4	
Besancon T.P.G.	1 - 4 Mulhouse Philidor 2
Strasbourg	2 - 1 Nancy Stanislas
Grasse Echecs 2	6 - 1 Echiquier Nicois
Lyon Olympique Echecs 2	0 - 6 Sainte-Foy Echecs
Aix en Provence 2	0 - 4 Marseille Echecs 2

Interclubs					
Nationale 1					
Groupe B					
Pl. Equipe	Pts	j.	d.	p.	c.
1 Strasbourg	12	4	11	14	3
2 Marseille Echecs 2	12	4	8	14	6
3 Mulhouse Philidor 2	11	4	5	12	7
4 Grasse Echecs 2	10	4	6	14	8
5 Aix en Provence 2	7	4	-1	10	11
6 Sainte-Foy Echecs	6	4	-1	11	12
7 Nancy Stanislas	6	4	-2	8	10
8 Besancon T.P.G.	6	4	-4	6	10
9 Lyon Olympique Echecs 2	6	4	-5	10	15
10 Echiquier Nicois	4	4	-17	3	20

[Imprimer le calendrier](#) | [Procès-verbal vierge](#)

Directeur du Groupe : Philippe SAUVE

Compétition homologuée pour le classement Fide

N2 – Sundgau tutoie les sommets

Après quatre rondes de N2 groupe Est, dans lequel évolue les huit équipes de la LEGE engagées à ce niveau de compétition, Sundgau confirme toutes ses ambitions en ayant réussi un parcours sans-faute. Ex-aequo avec la Tour Blanche – Paris, les Alsaciens ont pris un peu d'avance sur Mundolsheim, qu'ils défieront lors de la prochaine ronde, Vandoeuvre 2 et Châlons en Champagne 2.

Ronde 1	
Mundolsheim 2	0 - 6 Mundolsheim
Cergy Pontoise 2	0 - 7 Tour Blanche - Paris
Châlons en Champagne 2	2 - 4 Forbach
Sundgau Echecs - Altkirch	4 - 2 Metz Fischer 2
Reims Echec et Mat 1	0 - 7 Vandoeuvre 2
Ronde 2	
Metz Fischer 2	3 - 3 Cergy Pontoise 2
Mundolsheim	3 - 3 Châlons en Champagne 2
Tour Blanche - Paris	4 - 2 Forbach
Reims Echec et Mat 1	1 - 6 Sundgau Echecs - Altkirch
Vandoeuvre 2	3 - 1 Mundolsheim 2
Ronde 3	
Mundolsheim	1 - 3 Tour Blanche - Paris
Mundolsheim 2	4 - 1 Cergy Pontoise 2
Châlons en Champagne 2	8 - 0 Reims Echec et Mat 1
Forbach	3 - 4 Sundgau Echecs - Altkirch
Vandoeuvre 2	4 - 4 Metz Fischer 2
Ronde 4	
Tour Blanche - Paris	4 - 2 Mundolsheim 2
Cergy Pontoise 2	0 - 7 Mundolsheim
Metz Fischer 2	1 - 2 Châlons en Champagne 2
Sundgau Echecs - Altkirch	2 - 1 Vandoeuvre 2
Reims Echec et Mat 1	5 - 1 Forbach

Interclubs					
Nationale 2					
Groupe Est					
Pl. Equipe	Pts	j.	d.	p.	c.
1 Tour Blanche - Paris	12	4	13	18	5
2 Sundgau Echecs - Altkirch	12	4	9	16	7
3 Mundolsheim	9	4	11	17	6
4 Vandoeuvre 2	9	4	8	15	7
5 Châlons en Champagne 2	9	4	7	15	8
6 Metz Fischer 2	6	4	-3	10	13
7 Forbach	6	4	-5	10	15
8 Mundolsheim 2	6	4	-7	7	14
9 Reims Echec et Mat 1	6	4	-16	6	22
10 Cergy Pontoise 2	5	4	-17	4	21

[Imprimer le calendrier](#) | [Procès-verbal vierge](#)

Directeur du Groupe : Christian JESTER

Compétition homologuée pour le classement Fide

Les Interclubs

N3 – Les résultats des 25 équipes de la LEGE

Pas moins de 25 équipes de la LEGE sont engagées en N3 et se répartissent dans 4 groupes différents. A l'issue des 4 premières rondes, chacun a pu se jauger et affiner ses objectifs.

La ronde de mi-parcours en janvier continuera d'établir une hiérarchie des forces et des ambitions de chacun.

Ronde 1	
Montreuil 2	3 - 4 Maisons Alfort
Bogny sur Meuse 1	3 - 3 Vincennes
Meaux Tour Noire	1 - 6 Saint-Maur 2
Thiais	3 - 3 La Francheville T.G.V.
Reims Echec et Mat 2	3 - 3 Drancy 2
Ronde 2	
Saint-Maur 2	3 - 3 Maisons Alfort
Vincennes	5 - 0 Meaux Tour Noire
La Francheville T.G.V.	6 - 2 Montreuil 2
Reims Echec et Mat 2	4 - 2 Thiais
Drancy 2	4 - 1 Bogny sur Meuse 1
Ronde 3	
Maisons Alfort	2 - 3 Drancy 2
Vincennes	6 - 0 La Francheville T.G.V.
Meaux Tour Noire	2 - 4 Montreuil 2
Thiais	0 - 8 Saint-Maur 2
Bogny sur Meuse 1	5 - 1 Reims Echec et Mat 2
Ronde 4	
Maisons Alfort	6 - 2 Reims Echec et Mat 2
Saint-Maur 2	1 - 4 Vincennes
Montreuil 2	3 - 3 Bogny sur Meuse 1
Thiais	2 - 6 Drancy 2
La Francheville T.G.V.	4 - 3 Meaux Tour Noire

Interclubs					
Nationale 3					
Groupe 11					
Pl. Equipe	Pts	j.	d.	p.	c.
1 Vincennes	11	4	14	18	4
2 Drancy 2	11	4	8	16	8
3 Saint-Maur 2	9	4	10	18	8
4 Maisons Alfort	9	4	4	15	11
5 La Francheville T.G.V.	9	4	-1	13	14
6 Bogny sur Meuse 1	8	4	1	12	11
7 Montreuil 2	7	4	-3	12	15
8 Reims Echec et Mat 2	7	4	-6	10	16
9 Thiais	5	4	-14	7	21
10 Meaux Tour Noire	4	4	-13	6	19

[Imprimer le calendrier](#) | [Procès-verbal vierge](#)

Directeur du Groupe : Adrien LAMBERT

Compétition homologuée pour le classement Fide

Ronde 1	
Nancy Stanislas 2	5 - 2 Metz E.F.E.
Metz Fischer 3	4 - 2 L'Echiquier Aubeis-Ste Savine
Chalons en Champagne 3	4 - 3 Metz Benko
Maizieres	2 - 2 Seichamps
Thionville	6 - 1 Neufchateau
Ronde 2	
L'Echiquier Aubeis-Ste Savine	3 - 4 Metz E.F.E.
Metz Fischer 3	4 - 2 Seichamps
Metz Benko	1 - 3 Nancy Stanislas 2
Neufchateau	6 - 2 Maizieres
Thionville	4 - 2 Chalons en Champagne 3
Ronde 3	
Metz E.F.E.	5 - 2 Metz Fischer 3
Metz Benko	4 - 2 L'Echiquier Aubeis-Ste Savine
Maizieres	3 - 3 Thionville
Seichamps	3 - 2 Nancy Stanislas 2
Neufchateau	2 - 3 Chalons en Champagne 3
Ronde 4	
Seichamps	2 - 3 Metz E.F.E.
Chalons en Champagne 3	3 - 1 Metz Fischer 3
Thionville	0 - 7 Metz Benko
L'Echiquier Aubeis-Ste Savine	6 - 2 Maizieres
Nancy Stanislas 2	6 - 2 Neufchateau

Interclubs					
Nationale 3					
Groupe 14					
Pl. Equipe	Pts	j.	d.	p.	c.
1 Nancy Stanislas 2	10	4	8	16	8
2 Metz E.F.E.	10	4	2	14	12
3 Chalons en Champagne 3	10	4	2	12	10
4 Thionville	9	4	0	13	13
5 Metz Benko	8	4	6	15	9
6 Metz Fischer 3	8	4	-1	11	12
7 Seichamps	7	4	-2	9	11
8 L'Echiquier Aubeis-Ste Savine	6	4	-1	13	14
9 Neufchateau	6	4	-6	11	17
10 Maizieres	6	4	-8	9	17

[Imprimer le calendrier](#) | [Procès-verbal vierge](#)

Directeur du Groupe : Adrien LAMBERT

Compétition homologuée pour le classement Fide

Les Interclubs

Ronde 1	
Strasbourg 2	6 - 1 Wintzenheim
Illkirch-Graffenstaden	4 - 2 Mossig
Epinal	2 - 5 F.F.C.I. Hoenheim
Mundolsheim 3	4 - 2 Selestat
Bischwiller 2	4 - 0 Mulhouse Philidor 4
Ronde 2	
Strasbourg 2	3 - 1 Mossig
Epinal	3 - 3 Illkirch-Graffenstaden
F.F.C.I. Hoenheim	2 - 3 Selestat
Mundolsheim 3	3 - 1 Mulhouse Philidor 4
Wintzenheim	3 - 3 Bischwiller 2
Ronde 3	
Selestat	3 - 1 Strasbourg 2
Illkirch-Graffenstaden	4 - 2 F.F.C.I. Hoenheim
Mossig	3 - 5 Epinal
Bischwiller 2	6 - 0 Mundolsheim 3
Mulhouse Philidor 4	4 - 2 Wintzenheim
Ronde 4	
Bischwiller 2	5 - 3 Strasbourg 2
Illkirch-Graffenstaden	4 - 3 Wintzenheim
Mossig	2 - 5 Mulhouse Philidor 4
Mundolsheim 3	5 - 3 F.F.C.I. Hoenheim
Epinal	4 - 3 Selestat

Ronde 1	
Esbarres Bonnencontre Echecs	5 - 2 Montrevel en Bresse
Lyon Olympique Echecs 4	0 - 4 Besancon T.P.G. 2
Gueugnon	4 - 3 Belfort Echecs
Lons-Echiquier Ledonien	0 - 6 Mulhouse Philidor 3
Sundgau 2	4 - 2 Genas
Ronde 2	
Besancon T.P.G. 2	4 - 2 Montrevel en Bresse
Mulhouse Philidor 3	0 - 6 Genas
Lons-Echiquier Ledonien	3 - 3 Sundgau 2
Belfort Echecs	3 - 3 Lyon Olympique Echecs 4
Esbarres Bonnencontre Echecs	2 - 4 Gueugnon
Ronde 3	
Montrevel en Bresse	4 - 1 Lons-Echiquier Ledonien
Sundgau 2	4 - 0 Besancon T.P.G. 2
Mulhouse Philidor 3	1 - 5 Belfort Echecs
Genas	5 - 1 Gueugnon
Lyon Olympique Echecs 4	4 - 1 Esbarres Bonnencontre Echecs
Ronde 4	
Montrevel en Bresse	2 - 4 Mulhouse Philidor 3
Belfort Echecs	2 - 2 Besancon T.P.G. 2
Gueugnon	3 - 3 Sundgau 2
Esbarres Bonnencontre Echecs	1 - 3 Lons-Echiquier Ledonien
Genas	3 - 1 Lyon Olympique Echecs 4

Interclubs					
Nationale 3					
Groupe 15					
Pl. Equipe	Pts	j.	d.	p.	c.
1 Bischwiller 2	11	4	12	18	6
2 Illkirch-Graffenstaden	11	4	5	15	10
3 Mundolsheim 3	10	4	0	12	12
4 Epinal	9	4	0	14	14
5 Selestat	8	4	0	11	11
6 Strasbourg 2	8	4	3	13	10
7 Mulhouse Philidor 4	8	4	-1	10	11
8 F.F.C.I. Hoenheim	6	4	-2	12	14
9 Wintzenheim	5	4	-8	9	17
10 Mossig	4	4	-9	8	17

[Imprimer le calendrier](#) | [Procès-verbal vierge](#)

Directeur du Groupe : Bruno LEDUC

Compétition homologuée pour le classement Fide

Interclubs					
Nationale 3					
Groupe 16					
Pl. Equipe	Pts	j.	d.	p.	c.
1 Sundgau 2	10	4	6	14	8
2 Genas	10	4	10	16	6
3 Besancon T.P.G. 2	9	4	2	10	8
4 Gueugnon	9	4	-1	12	13
5 Belfort Echecs	8	4	3	13	10
6 Mulhouse Philidor 3	8	4	-2	11	13
7 Lyon Olympique Echecs 4	7	4	-3	8	11
8 Lons-Echiquier Ledonien	7	4	-7	7	14
9 Esbarres Bonnencontre Echecs	6	4	-4	9	13
10 Montrevel en Bresse	6	4	-4	10	14

[Imprimer le calendrier](#) | [Procès-verbal vierge](#)

Directeur du Groupe : Hugues MAUFFREY

Compétition homologuée pour le classement Fide

Les Interclubs

N4 – Les résultats des 7 groupes

La N4, organisée par la LEGE, réunit 54 équipes, réparties dans 7 groupes. A l'issue de la saison, 6 équipes accéderont à l'échelon supérieur.

A l'issue des 3 rondes organisées en 2024, les premières tendances commencent à se dessiner. La saison est toutefois encore longue et la ronde médiane de janvier donnera un éclairage plus fin quant aux ambitions de chacun.

Ronde 1	
Hoenheim 2	5 - 1 Haguenau 1
Gerstheim 1	3 - 1 Mommenheim 1
Cemn 1	2 - 5 CES 5
Bruche 1	2 - 6 Bichwiller 3
Ronde 2	
CES 5	2 - 5 Haguenau 1
Gerstheim 1	4 - 0 Cemn 1
Bruche 1	3 - 4 Mommenheim 1
Hoenheim 2	1 - 1 Bichwiller 3
Ronde 3	
Mommenheim 1	4 - 2 CES 5
Cemn 1	3 - 2 Hoenheim 2
Haguenau 1	1 - 4 Bruche 1
Bichwiller 3	1 - 5 Gerstheim 1

Interclubs					
Nationale 4					
Grand Est I					
Pl. Equipe	Pts	j.	d.	p.	c.
1 Gerstheim 1	9	3	10	12	2
2 Mommenheim 1	7	3	1	9	8
3 Hoenheim 2	6	3	3	8	5
4 Bichwiller 3	6	3	0	8	8
5 Bruche 1	5	3	-2	9	11
6 Haguenau 1	5	3	-4	7	11
7 CES 5	5	3	-2	9	11
8 Cemn 1	5	3	-6	5	11

[Imprimer le calendrier](#) | [Procès-verbal vierge](#)

Ronde 1	
CES 4	2 - 2 Kingersheim 1
Mundolsheim 4	3 - 3 Sundgau Echecs 3
Erstein 1	0 - 7 III-Regence 1
Thur 1	8 - 0 Altorf 1
Ronde 2	
III-Regence 1	6 - 2 CES 4
Kingersheim 1	3 - 4 Mundolsheim 4
Erstein 1	1 - 5 Thur 1
Altorf 1	2 - 6 Sundgau Echecs 3
Ronde 3	
Sundgau Echecs 3	4 - 3 CES 4
Thur 1	6 - 1 Mundolsheim 4
Kingersheim 1	3 - 3 Erstein 1
III-Regence 1	7 - 0 Altorf 1

Interclubs					
Nationale 4					
Grand Est II					
Pl. Equipe	Pts	j.	d.	p.	c.
1 III-Regence 1	9	3	18	20	2
2 Thur 1	9	3	17	19	2
3 Sundgau Echecs 3	8	3	5	13	8
4 Mundolsheim 4	6	3	-4	8	12
5 Kingersheim 1	5	3	-1	8	9
6 CES 4	4	3	-5	7	12
7 Erstein 1	4	3	-11	4	15
8 Altorf 1	3	3	-19	2	21

[Imprimer le calendrier](#) | [Procès-verbal vierge](#)

Ronde 1	
Eschentzwiller 1	1 - 4 Obernai 1
Thanville 1	1 - 6 CES 3
Colmar 1	6 - 2 Ceig 2
Thur 2	1 - 6 Elo 1
Ronde 2	
Thanville 1	1 - 6 Eschentzwiller 1
Obernai 1	2 - 3 CES 3
Elo 1	3 - 3 Ceig 2
Colmar 1	5 - 0 Thur 2
Ronde 3	
Eschentzwiller 1	2 - 2 Elo 1
CES 3	4 - 3 Colmar 1
Ceig 2	3 - 4 Thanville 1
Thur 2	0 - 4 Obernai 1

Interclubs					
Nationale 4					
Grand Est III					
Pl. Equipe	Pts	j.	d.	p.	c.
1 CES 3	9	3	7	13	6
2 Colmar 1	7	3	8	14	6
3 Obernai 1	7	3	6	10	4
4 Elo 1	7	3	5	11	6
5 Eschentzwiller 1	6	3	2	9	7
6 Thanville 1	5	3	-9	6	15
7 Ceig 2	4	3	-5	8	13
8 Thur 2	3	3	-14	1	15

[Imprimer le calendrier](#) | [Procès-verbal vierge](#)

Les Interclubs

Ronde 1	
Rethel - le Palamede	6 - 2 Blagny la Tour d'Yvois
Bayard Monge Echecs	6 - 2 Tour du Roy
Reims Echecs et Mat 3	6 - 0 Bogny sur Meuse 2 les 4 Fils Aymons
Epernay 64	5 - F Exempt
Ronde 2	
Blagny la Tour d'Yvois	- Tour du Roy
Reims Echecs et Mat 3	4 - 3 Bayard Monge Echecs
Rethel - le Palamede	7 - 0 Epernay 64
Bogny sur Meuse 2 les 4 Fils Aymons	5 - F Exempt
Ronde 3	
Epernay 64	4 - 3 Reims Echecs et Mat 3
Bayard Monge Echecs	4 - 4 Blagny la Tour d'Yvois
Bogny sur Meuse 2 les 4 Fils Aymons	5 - 3 Tour du Roy
Rethel - le Palamede	5 - F Exempt

Interclubs	
Nationale 4	
Grand Est IV	
Pl. Equipe	Pts j. d. p. c.
1 Rethel - le Palamede	9 3 16 18 2
2 Reims Echecs et Mat 3	7 3 6 13 7
3 Bogny sur Meuse 2 les 4 Fils Aymons	7 3 1 10 9
4 Epernay 64	7 3 -1 9 10
5 Bayard Monge Echecs	6 3 3 13 10
6 Blagny la Tour d'Yvois	3 2 -4 6 10
7 Tour du Roy	2 2 -6 5 11

[Imprimer le calendrier](#) | [Procès-verbal vierge](#)

Directeur du Groupe : Marc FOURCART

Ronde 1	
Verrieres	2 - 6 Saint Die des Vosges
Echiquier Nord Haut Marnais St Dizier	3 - 3 Echiquier des Haute Vosges
Bar le Duc Cslb	5 - 2 Epinal 2
Chaumont Chess 2000	5 - F Exempt
Ronde 2	
Epinal 2	0 - 7 Echiquier Nord Haut Marnais St Dizier
Chaumont Chess 2000	2 - 5 Saint Die des Vosges
Bar le Duc Cslb	1 - 3 Verrieres
Echiquier des Haute Vosges	5 - F Exempt
Ronde 3	
Epinal 2	2 - 3 Echiquier des Haute Vosges
Saint Die des Vosges	4 - 3 Echiquier Nord Haut Marnais St Dizier
Chaumont Chess 2000	1 - 2 Bar le Duc Cslb
Verrieres	5 - F Exempt

Interclubs	
Nationale 4	
Grand Est V	
Pl. Equipe	Pts j. d. p. c.
1 Saint Die des Vosges	9 3 8 15 7
2 Echiquier des Haute Vosges	8 3 6 11 5
3 Verrieres	7 3 3 10 7
4 Bar le Duc Cslb	7 3 2 8 6
5 Echiquier Nord Haut Marnais St Dizier	6 3 6 13 7
6 Chaumont Chess 2000	5 3 1 8 7
7 Epinal 2	3 3 -11 4 15

[Imprimer le calendrier](#) | [Procès-verbal vierge](#)

Directeur du Groupe : Marc FOURCART

Ronde 1	
Vandoeuvre 3	3 - 3 Vandoeuvre 5
Saint Max	2 - 6 Echiquier Nanceien
A.S.P.T.T. Metz	4 - 4 Vandoeuvre 4
Pont-A-Mousson	3 - 1 Stanislas Echecs 3
Ronde 2	
Stanislas Echecs 3	4 - 2 Saint Max
Vandoeuvre 4	1 - 6 Vandoeuvre 3
Echiquier Nanceien	3 - 3 Vandoeuvre 5
Pont-A-Mousson	3 - 2 A.S.P.T.T. Metz
Ronde 3	
Vandoeuvre 5	3 - 5 Vandoeuvre 4
Vandoeuvre 3	7 - 0 Echiquier Nanceien
A.S.P.T.T. Metz	4 - 4 Stanislas Echecs 3
Saint Max	2 - 3 Pont-A-Mousson

Interclubs	
Nationale 4	
Grand Est VI	
Pl. Equipe	Pts j. d. p. c.
1 Pont-A-Mousson	9 3 4 9 5
2 Vandoeuvre 3	8 3 12 16 4
3 Stanislas Echecs 3	6 3 0 9 9
4 Vandoeuvre 4	6 3 -3 10 13
5 Echiquier Nanceien	6 3 -3 9 12
6 A.S.P.T.T. Metz	5 3 -1 10 11
7 Vandoeuvre 5	5 3 -2 9 11
8 Saint Max	3 3 -7 6 13

[Imprimer le calendrier](#) | [Procès-verbal vierge](#)

Ronde 1	
Sarreguemines 1	3 - 0 Sarreguemines 2
Hayange	1 - 6 Stiring-Wendel
L'Hopital	6 - 1 Hombourg Budange
M-S Echecs	0 - 6 Creutzwald
Ronde 2	
Stiring-Wendel	2 - 3 Sarreguemines 2
M-S Echecs	3 - 2 Hombourg Budange
Sarreguemines 1	5 - 0 Hayange
Creutzwald	7 - 0 L'Hopital
Ronde 3	
Stiring-Wendel	1 - 3 Creutzwald
Sarreguemines 2	6 - 2 L'Hopital
Hayange	4 - 4 M-S Echecs
Hombourg Budange	1 - 3 Sarreguemines 1

Interclubs	
Nationale 4	
Grand Est VII	
Pl. Equipe	Pts j. d. p. c.
1 Creutzwald	9 3 15 16 1
2 Sarreguemines 1	9 3 10 11 1
3 Sarreguemines 2	7 3 2 9 7
4 M-S Echecs	6 3 -5 7 12
5 Stiring-Wendel	5 3 2 9 7
6 L'Hopital	5 3 -6 8 14
7 Hayange	4 3 -10 5 15
8 Hombourg Budange	3 3 -8 4 12

[Imprimer le calendrier](#) | [Procès-verbal vierge](#)

Les Interclubs

Top Jeunes – Les résultats de Bischwiller

Pour cette nouvelle saison de Top Jeunes, une seule équipe du Grand Est, Bischwiller, évolue au sein de l'élite française.

Pour cette première trilogie de la saison, les Alsaciens, qui évoluaient à domicile, ont fait une entame en fanfare, le samedi, avec un succès net sur le score de 13 à 1 contre Lille.

Malheureusement, la double ronde du dimanche s'est avérée beaucoup moins prolifique avec deux défaites face à Tremblay-en-France (10 à 5) puis Saint-Maur (9 à 7), ce qui positionne Bischwiller à la sixième place de la Poule A.

Les quatre prochaines rondes se disputeront le premier week-end de janvier avec l'objectif de décrocher une des quatre premières places, synonyme de Poule Haute pour la suite de la compétition mais également de maintien assuré.

Ronde 1	
St Maur	9 - 5 Tremblay-En-France
Lille U.C. - E.D.N.	1 - 13 Bischwiller
Creteil	6 - 10 J.E.E.N.- Paris
Palamede Echecs - Paris	9 - 5 Agja Aquitaine
Ronde 2	
Lille U.C. - E.D.N.	0 - 14 St Maur
Bischwiller	5 - 10 Tremblay-En-France
J.E.E.N.- Paris	11 - 3 Agja Aquitaine
Creteil	7 - 7 Palamede Echecs - Paris
Ronde 3	
St Maur	9 - 7 Bischwiller
Tremblay-En-France	14 - 0 Lille U.C. - E.D.N.
Palamede Echecs - Paris	4 - 10 J.E.E.N.- Paris
Agja Aquitaine	3 - 6 Creteil

Interclubs Jeunes					
Top Jeunes					
Poule A					
Pl. Equipe	Pts	j.	d.	p.	c.
1 St Maur	9	3	20	32	12
2 J.E.E.N.- Paris	9	3	18	31	13
3 Tremblay-En-France	7	3	15	29	14
4 Creteil	6	3	-1	19	20
5 Palamede Echecs - Paris	6	3	-2	20	22
6 Bischwiller	5	3	5	25	20
7 Agja Aquitaine	3	3	-15	11	26
8 Lille U.C. - E.D.N.	3	3	-40	1	41

[Imprimer le calendrier](#) | [Procès-verbal vierge](#)

Les résultats de N1 Jeunes

A l'issue de la triple ronde de décembre de N1Jeunes, les cinq équipes du Grand Est trustent les premières places en espérant décrocher le seul ticket synonyme d'accession au sommet des échecs jeunes. Mulhouse enchaîne les succès nets et se positionne plus que jamais comme le grand favori de la compétition. Nancy Stanislas et Vandoeuvre sont sur le podium avec toujours la possibilité de coiffer sur le poteau les Alsaciens. Châlons et Strasbourg sont bien partis pour décrocher un maintien aisé, voire se rapprocher du podium.

Ronde 1	
Saint Maur II	12 - 0 Saint Maur III
Châlons en Champagne	6 - 8 Vandoeuvre
Strasbourg	13 - 0 Besancon T.P.G.
Mulhouse	13 - 0 Nancy Stanislas
Ronde 2	
Nancy Stanislas	8 - 7 Strasbourg
Vandoeuvre	9 - 5 Saint Maur III
Besancon T.P.G.	4 - 9 Mulhouse
Châlons en Champagne	8 - 6 Saint Maur II
Ronde 3	
Saint Maur III	3 - 9 Nancy Stanislas
Vandoeuvre	8 - 4 Strasbourg
Saint Maur II	8 - 2 Besancon T.P.G.
Mulhouse	10 - 5 Châlons en Champagne
Ronde 4	
Strasbourg	8 - 8 Saint Maur III
Nancy Stanislas	7 - 5 Vandoeuvre
Saint Maur II	2 - 8 Mulhouse
Besancon T.P.G.	3 - 7 Châlons en Champagne

Interclubs Jeunes					
Nationale I					
Groupe Est					
Pl. Equipe	Pts	j.	d.	p.	c.
1 Mulhouse	12	4	29	40	11
2 Nancy Stanislas	10	4	-4	24	28
3 Vandoeuvre	10	4	8	30	22
4 Châlons en Champagne	8	4	-1	26	27
5 Saint Maur II	8	4	10	28	18
6 Strasbourg	7	4	8	32	24
7 Saint Maur III	5	4	-22	16	38
8 Besancon T.P.G.	4	4	-28	9	37

[Imprimer le calendrier](#) | [Procès-verbal vierge](#)

Directeur du Groupe : Dominique RUHLMANN

Compétition homologuée pour le classement Fide

Les Interclubs

Les résultats de N2 Jeunes

Les rondes 2 et 3 de N2 Jeunes, même si deux rencontres ne sont programmées qu'en janvier, ont permis aux six équipes de la LEGE de continuer à s'étalonner. Même si Tremblay en France 2 caracole en tête avec un parcours sans-faute, les équipes du Grand Est ont encore la possibilité de renverser la hiérarchie actuelle, avec au premier rang Reims et Bischwiller 2.

Ronde 1	
Tremblay en France II	12 - 4 Echiquier Chellois
Mossig	3 - 13 Nancy Stanislas II
Thionville Echecs	7 - 9 Reims Echec et Mat
Mundolsheim	2 - 10 Bischwiller II
Ronde 2	
Echiquier Chellois	2 - 12 Reims Echec et Mat
Tremblay en France II	12 - 4 Thionville Echecs
Mundolsheim	12 - 4 Nancy Stanislas II
Bischwiller II	- Mossig
Ronde 3	
Thionville Echecs	4 - 12 Echiquier Chellois
Reims Echec et Mat	4 - 8 Tremblay en France II
Nancy Stanislas II	5 - 11 Bischwiller II
Mossig	- Mundolsheim

Interclubs Jeunes					
Nationale II					
Groupe IV					
Pl. Equipe	Pts	j.	d.	p.	c.
1 Tremblay en France II	9	3	20	32	12
2 Reims Echec et Mat	7	3	8	25	17
3 Bischwiller II	6	2	14	21	7
4 Nancy Stanislas II	5	3	-4	22	26
5 Echiquier Chellois	5	3	-10	18	28
6 Mundolsheim	4	2	0	14	14
7 Thionville Echecs	3	3	-18	15	33
8 Mossig	1	1	-10	3	13

[Imprimer le calendrier](#) | [Procès-verbal vierge](#)

Coupe de France

Les résultats du 1er tour de Coupe de France

Le premier dimanche d'octobre a vu l'entrée en lice des équipes de N2 et niveaux inférieurs en Coupe de France.

Douze équipes de la LEGE étaient sur la ligne de départ avec des duels 100% Grand Est.

Logiquement, la moitié poursuivra l'aventure dans quelques semaines tandis que les autres attendront la saison prochaine pour retenter leur chance.

Ronde 1	
Sarreguemines N4	3 - 1 Club d'Echecs de Bischheim Reg
Cercle d'Echecs de la Thur N4	2 - 0 Sundgau Echecs N2
Ill-Regence N4	2 - 2 Illkirch-Graffenstaden N3
L'Echiquier Aubeois N3	1 - 3 Reims Echec et Mat N2
Echiquier Nord Haut-Marnais St-Dizier N4	1 - 2 Seichamps Echecs N3
L'Echiquier de la Foret N4	3 - 1 Echec et Max N4

2ème tour de Coupe de France

Le deuxième tour de Coupe de France a vu les équipes du Grand Est s'affronter avec, en prime, l'entrée en lice des équipes de N1.

La hiérarchie a été respectée dans les quatre rencontres au programme et ce sont donc Strasbourg, Illkirch-Graffenstaden, Nancy Stanislas et Seichamps qui participeront aux 32èmes de finales le 12 janvier avec les équipes du Top16.

Ronde 1	
Strasbourg N1	4 - 0 Sarreguemines N4
Illkirch-Graffenstaden N3	2 - 1 Cercle d'Echecs de la Thur N4
Reims Echec et Mat N2	1 - 2 Nancy Stanislas N1
Seichamps Echecs N3	3 - 0 L'Echiquier de la Foret N4

Coupe Loubatière

Près de 150 équipes en lice !!!!

La phase départementale de Coupe Loubatière a connu un très grand succès dans le Grand Est avec plus de 140 équipes engagées dans une lutte à la qualification pour la phase interdépartementale.

Les qualifiés se retrouveront au début du printemps pour se disputer les places qualificatives à la phase suivante et pourquoi pas aller jusqu'au bout et succéder à Nancy Stanislas.

Coupe Jean-Claude Loubatière ▼

Phase Departementale ▼

08 - Charleville ▼

Pl. Equipe	Pts	j.	d.	p.	c.
1 Les 4 Fils Aymon Bogny sur Meuse	9	3	7	8	1
2 La Tour du Roy	7	3	3	7	4
3 Rethel 1	7	3	3	7	4
4 Bayard Monge Echecs	5	3	-3	3	6
5 Le Palamede Rethel 3	5	3	-5	3	8
6 Tgv - la Francheville 2	3	3	-5	3	8

[Imprimer le calendrier](#) | [Procès-verbal vierge](#)

Directeur du Groupe : Regis NOIZET

Compétition homologuée Fide pour les moins de 1800

2 équipes qualifiées pour la phase 2 du 23 mars 2025.

Les 4 Fils Aymon Bogny sur Meuse et La Tour du Roy.

Coupe Jean-Claude Loubatière ▼

Phase Departementale ▼

10 - Verrieres ▼

Pl. Equipe	Pts	j.	d.	p.	c.
1 Verrieres 1	8	3	6	9	3
2 Echiquier Aubeois 1	7	3	4	8	4
3 Echiquier Aubeois 2	5	3	-4	4	8
4 Verrieres 2	4	3	-6	3	9

[Imprimer le calendrier](#) | [Procès-verbal vierge](#)

Directeur du Groupe : Pierre CHANTIER

Compétition homologuée Fide pour les moins de 1800

2 équipes qualifiées pour la phase 2 du 23 mars 2025.

Verrieres 1 et Echiquier Aubeois 1 (% Féminines > 10%)

Coupe Jean-Claude Loubatière ▼

Phase Departementale ▼

51 - Chalons-En-Champagne Molter ▼

Pl. Equipe	Pts	j.	d.	p.	c.
1 Reims 3	3			9	3
2 Chalons 2	3			7,5	4,5
3 Epemay 2	3			1,5	10,5

[Imprimer le calendrier](#) | [Procès-verbal vierge](#)

Directeur du Groupe : Jordan AKREMANN

Compétition homologuée Fide pour les moins de 1800

1 équipe est qualifiée pour la phase 2 du 23 mars 2025.

Reims 3.

Coupe Jean-Claude Loubatière ▼

Phase Departementale ▼

08 - Charleville Molter ▼

Pl. Equipe	Pts	j.	d.	p.	c.
1 Le Palamede Rethel 2	28	12	4	7	3
2 La Francheville -Tgv1	25	12	1	5	4
3 Blagny	19	12	-5	2	7

[Imprimer le calendrier](#) | [Procès-verbal vierge](#)

Directeur du Groupe : Regis NOIZET

Compétition homologuée Fide pour les moins de 1800

1 équipe qualifiée pour la phase 2 du 23 mars 2025.

La Palamede Rethel 2.

Coupe Jean-Claude Loubatière ▼

Phase Departementale ▼

51 - Chalons-En-Champagne ▼

Pl. Equipe	Pts	j.	d.	p.	c.
1 Chalons 1	8	3	8	10	2
2 Reims 2	8	3	5	7	2
3 Chalons 4	7	3	5	8	3
4 Epemay 1	7	3	5	8	3
5 Reims 1	7	3	4	8	4
6 Chalons 5	6	3	0	5	5
7 Chalons 3	6	3	-1	4	5
8 Reims 4	5	3	-2	4	6
9 Chalons 8	5	3	-5	3	8
10 Fismes	5	3	-5	2	7
11 Chalons 6	5	3	-7	2	9
12 Chalons 7	3	3	-7	1	8

[Imprimer le calendrier](#) | [Procès-verbal vierge](#)

Directeur du Groupe : Jordan AKREMANN

Compétition homologuée Fide pour les moins de 1800

4 équipes sont qualifiées pour la phase 2 du 23 mars 2025.

Chalons 1, Reims 2, Chalons 4 et Epemay 1 (% Féminines > 10%).

Coupe Loubatière

Coupe Jean-Claude Loubatière

Phase Departementale

52 - Chaumont

Pl. Equipe	Pts	j.	d.	p.	c.
1 Chaumont 1			12	12	0
2 Enhm 1			6	9	3
3 Chaumont 2			0	6	6
4 Chaumont 3			-8	2	10
5 Chaumont 4			-10	1	11

Imprimer le calendrier | Procès-verbal vierge

Directeur du Groupe : Serge PICARD

Compétition homologuée Fide pour les moins de 1800

2 équipes sont qualifiées pour la phase 2 du 23 mars 2025/

Chaumont 1 et Enhm 1.

Coupe Jean-Claude Loubatière

Phase Departementale

54 - Nancy

Pl. Equipe	Pts	j.	d.	p.	c.
1 Stanislas 1	9	3	11	11	0
2 Vandoeuvre 1	9	3	10	11	1
3 Stanislas 2	9	3	8	10	2
4 Stanislas 4	9	3	7	9	2
5 Vandoeuvre 6	8	3	6	9	3
6 Echiquier Nanceien 1	7	3	4	8	4
7 Echiquier Nanceien 2	7	3	3	7	4
8 Stanislas 3	7	3	2	7	5
9 Vandoeuvre 4	7	3	1	6	5
10 Vandoeuvre 5	7	3	1	5	4
11 Vandoeuvre 7	6	3	2	7	5
12 La Cavaliere	6	3	0	6	6
13 St Max	6	3	-2	4	6
14 Pont Mousson	5	3	1	6	5
15 Rehon	5	3	1	6	5
16 Stanislas 5	5	3	-1	5	6
17 Vandoeuvre 3	5	3	-2	5	7
18 Vandoeuvre 8	5	3	-2	5	7
19 Seichamps 1	5	3	-3	4	7
20 Vandoeuvre 2	5	3	-3	4	7
21 Stanislas 6	5	3	-4	4	8
22 Vandoeuvre 9	5	3	-6	3	9
23 Echiquier Nanceien 3	4	3	-6	3	9
24 Einville	4	3	-6	2	8
25 Stanislas 7	3	3	-10	1	11
26 Seichamps 2	3	3	-12	0	12

Imprimer le calendrier | Procès-verbal vierge

Directeur du Groupe : Claude ADRIAN

Compétition homologuée Fide pour les moins de 1800

8 équipes sont qualifiées pour la phase 2 du 23 mars 2025.

Stanislas 1, Vandoeuvre 1, Stanislas 2, Stanislas 4, Vandoeuvre 6, Echiquier Nanceien 1, Echiquier Nanceien 2 et Stanislas 3 (Féminines > 10%).

Coupe Jean-Claude Loubatière

Phase Departementale

57 - Thionville Molter

Pl. Equipe	Pts	j.	d.	p.	c.
1 Thionville 1			8	10	2
2 Metz Benko 3			-1	5	6
3 Metz Fischer 3			-7	2	9

Imprimer le calendrier | Procès-verbal vierge

Directeur du Groupe : Lucas LEFEBVRE

Compétition homologuée Fide pour les moins de 1800

1 équipe est qualifiée pour la phase 2 du 23 mars 2025.

Thionville 1.

Coupe Jean-Claude Loubatière

Phase Departementale

57 - Thionville

Pl. Equipe	Pts	j.	d.	p.	c.
1 Metz Fischer 1	9	3	11	11	0
2 L'Hopital	9	3	9	10	1
3 Metz Benko 1	9	3	8	9	1
4 E.F.E. Metz 1	9	3	7	8	1
5 Metz Benko 2	8	3	5	8	3
6 Metz Fischer 2	7	3	3	7	4
7 Sarreguemines 2	7	3	3	6	3
8 Thionville 6	7	3	0	5	5
9 Sarreguemines 1	6	3	3	6	3
10 Gk 3000 1	6	3	2	6	4
11 Sarreguemines 3	6	3	-1	6	5
12 A.S.P.T.T. Metz 1	6	3	-1	5	4
13 Maiziere les Metz	6	3	-1	5	6
14 Tressange	6	3	-1	5	6
15 A.S.P.T.T. Metz 2	6	3	-3	4	7
16 Gk 3000 2	5	3	0	5	5
17 Thionville 2	5	3	-2	5	7
18 Hombourg Budange	5	3	-3	4	7
19 E.F.E. Metz 2	5	3	-4	3	7
20 Thionville 3	5	3	-5	3	8
21 Moyeuve-Grande	5	3	-5	2	7
22 Metz Fischer 4	4	3	-3	4	7
23 Thionville 4	4	3	-6	3	9
24 Thionville 7	4	3	-6	3	9
25 Metz Benko 4	4	3	-8	2	10
26 Thionville 5	3	3	-6	2	8

Imprimer le calendrier | Procès-verbal vierge

Directeur du Groupe : Lucas LEFEBVRE

Compétition homologuée Fide pour les moins de 1800

7 équipes sont qualifiées pour la phase 2 du 23 mars 2025.

Metz Fischer 1, L'Hopital, Metz Benko 1 E.F.E., Metz 1, Metz Benko 2, Metz Fischer 2 et Sarreguemines 2.

Coupe Loubatière

Coupe Jean-Claude Loubatiere					
Phase Departementale					
67 - Bischwiller					
Pl. Equipe	Pts	j.	d.	p.	c.
1 Strasbourg 1	9	3	11	11	0
2 Thanville	9	3	9	10	1
3 Illkirch-Graffenstaden 1	9	3	7	9	2
4 Strasbourg 8	9	3	7	9	2
5 Bischwiller 1	8	3	7	8	1
6 Mossig 1	8	3	6	8	2
7 Mommenheim 1	7	3	6	8	2
8 Strasbourg 2	7	3	5	8	3
9 Mommenheim 2	7	3	5	8	3
10 Strasbourg 6	7	3	2	7	5
11 Strasbourg 3	7	3	2	7	5
12 Mundolsheim 1	7	3	2	6	4
13 Strasbourg 5	7	3	2	6	4
14 Mundolsheim 3	7	3	1	6	5
15 Mundolsheim 2	7	3	1	5	4
16 Plaine du Rhin 1	7	3	1	4	3
17 Bischheim 1	5	3	1	5	4
18 Bischwiller 2	5	3	-1	5	6
19 Strasbourg 4	5	3	-1	5	6
20 Haguenau	5	3	-1	4	5
21 Mommenheim 4	5	3	-2	5	7
22 Selestat	5	3	-2	5	7
23 Illkirch-Graffenstaden 4	5	3	-2	4	6
24 Illkirch-Graffenstaden 2	5	3	-3	4	7
25 Strasbourg 9	5	3	-3	4	7
26 Kaissa	5	3	-4	4	8
27 Illkirch-Graffenstaden 5	5	3	-4	4	8
28 Mommenheim 3	5	3	-6	3	9
29 Plaine du Rhin 2	4	3	-5	2	7
30 Bischwiller 3	4	3	-6	3	9
31 Strasbourg 7	4	3	-7	1	8
32 Illkirch-Graffenstaden 3	4	3	-8	2	10
33 Hindisheim	3	3	-10	1	11
34 Bischwiller 4	3	3	-10	1	11

Imprimer le calendrier | Procès-verbal vierge

Directeur du Groupe : Roland REEB

Compétition homologuée Fide pour les moins de 1800

10 équipes sont qualifiées pour la phase 2 du 23 mars 2025.

Strasbourg 1, Thanville, Illkirch-Graffenstaden 1, Strasbourg 8, Bischwiller 1, Mossig 1, Mommenheim 1, Strasbourg 2, Mommenheim 2 et Strasbourg 6 (% Féminines > 10%).

Coupe Jean-Claude Loubatiere					
Phase Departementale					
88 - Vittel Molter					
Pl. Equipe	Pts	j.	d.	p.	c.
1 Neufchateau 1		3		10	
2 Saint-Die 2		3		7,5	
3 Vittel 2		3		0,5	

Imprimer le calendrier | Procès-verbal vierge

Directeur du Groupe : Jean-Luc ANTOINE

Compétition homologuée Fide pour les moins de 1800

1 équipe est qualifiée pour la phase 2 du 23 mars 2025.

Neufchateau 1.

Coupe Jean-Claude Loubatiere					
Phase Departementale					
68 - Esbach au Val					
Pl. Equipe	Pts	j.	d.	p.	c.
1 Mulhouse Philidor 1	9	3	10	11	1
2 Sundgau Echecs 1	8	3	8	10	2
3 Colmar Echecs 1	7	3	4	7	3
4 Munster	7	3	2	6	4
5 Colmar Echecs 2	7	3	-1	5	6
6 Cercle d'Echecs de la Thur 1	6	3	1	5	4
7 Colmar Echecs 3	6	3	0	5	5
8 Ill Regence	6	3	-2	4	6
9 La Tour du Parc Ste Marie aux Mines	5	3	0	5	5
10 Mulhouse Philidor 2	4	3	-4	4	8
11 Cercle d'Echecs de la Thur 2	4	3	-8	2	10
12 Florival Echecs	3	3	-10	0	10

Imprimer le calendrier | Procès-verbal vierge

Directeur du Groupe : Thierry HUSSER

Compétition homologuée Fide pour les moins de 1800

3 équipes sont qualifiées pour la phase 2 du 23 mars 2025.

Mulhouse Philidor 1, Sundgau Echecs 1 et Colmar Echecs 1.

Coupe Jean-Claude Loubatiere					
Phase Departementale					
68 - Esbach au Val - Molter					
Pl. Equipe	Pts	j.	d.	p.	c.
1 Sundgau Echecs 2					10
2 Kingersheim Echecs					7
3 Mulhouse Philidor 3					1

Imprimer le calendrier | Procès-verbal vierge

Directeur du Groupe : Thierry HUSSER

Compétition homologuée Fide pour les moins de 1800

1 équipe est qualifiée pour la phase 2 du 23 mars 2025.

Sundgau Echecs 2.

Coupe Jean-Claude Loubatiere					
Phase Departementale					
88 - Vittel					
Pl. Equipe	Pts	j.	d.	p.	c.
1 Epinal	9	3	11	11	0
2 Saint-Die 1	7	3	5	8	3
3 EHV	7	3	4	8	4
4 Saint-Die 3	7	3	2	7	5
5 Neufchateau 2	3	3	-10	1	11
6 Vittel 1	3	3	-12	0	12

Imprimer le calendrier | Procès-verbal vierge

Directeur du Groupe : Jean-Luc ANTOINE

Compétition homologuée Fide pour les moins de 1800

2 équipes sont qualifiées pour la phase 2 du 23 mars 2025.

Epinal et Saint-Die 1.

Championnats de France

Championnats de France Jeunes 2025

Les Championnats de France Jeunes se dérouleront du 27 avril au 04 mai 2025 au Palais du Lac et au Palais des Sports Pierre Coulon à Vichy.

Toutes les infos sur le site de la FFE : <https://www.echecs.asso.fr/Actu.aspx?Ref=15021>

Chaque Zone Inter Départementale (Alsace – Champagne-Ardenne – Lorraine) de la LEGE organisera une compétition par catégorie pour connaître les joueurs qualifiés.

Les Championnats de Champagne-Ardenne Jeunes (U8 à U16) se dérouleront du 08 au 10 février 2025 à Châlons en Champagne.

Les Championnats d'Alsace Jeunes (U12 à U16) se dérouleront du 11 au 14 février 2025 à Bischwiller.
Les dates et lieux des autres Championnats seront connus très prochainement.



Championnat de France 2025 – Vichy

Le Championnat de France 2025 se déroulera du 15 au 24 août 2025 au Palais des Congrès de Vichy.

Toutes les infos sur le site de la FFE : <https://www.echecs.asso.fr/Actu.aspx?Ref=15021>

Annonces de tournois

04 janvier 2025	Rapide FFE U8 Hindisheim Janvier 2025	Hindisheim (67)	http://www.echecs.asso.fr/FicheTournoi.aspx?Ref=64237
04 janvier 2025	Rapide Fide U10-U12- U14 Hindisheim Janvier 2025	Hindisheim (67)	http://www.echecs.asso.fr/FicheTournoi.aspx?Ref=64238
04 janvier 2025	Rapide Fide Adultes et U14-U16-U18 Hindisheim Janvier 2025	Hindisheim (67)	http://www.echecs.asso.fr/FicheTournoi.aspx?Ref=64239
04 janvier 2025	34ème rapid'échecs FIDE des Reines et Rois Jeunes B	Tressange (57)	https://www.echecs.asso.fr/FicheTournoi.aspx?Ref=65516
04 janvier 2025	Nouvel an 2025 Bischwiller	Bischwiller (67)	http://www.echecs.asso.fr/FicheTournoi.aspx?Ref=65717
05 janvier 2025	34ème rapid'échecs FIDE des Reines et Rois Open A	Tressange (57)	https://www.echecs.asso.fr/FicheTournoi.aspx?Ref=65517
05 janvier 2025	5è Open rapide indivuel de Fismes (Principal)	Fismes (51)	https://www.echecs.asso.fr/FicheTournoi.aspx?Ref=65273
05 janvier 2025	5è Open rapide indivuel de Fismes (U8 à U14 - 1600 Elo)	Fismes (51)	https://www.echecs.asso.fr/FicheTournoi.aspx?Ref=65274
12 janvier 2025	Open Blitz de la Marne 2025 Principal	Fismes (51)	https://www.echecs.asso.fr/FicheTournoi.aspx?Ref=65332
12 janvier 2025	Open Blitz de la Marne 2025 (U8 à U14 -1600 Elo)	Fismes (51)	https://www.echecs.asso.fr/FicheTournoi.aspx?Ref=65333
19 janvier 2025	Parties de la Champagne - Janvier 2025	Châlons en Champagne (51)	http://www.echecs.asso.fr/FicheTournoi.aspx?Ref=64049
Le 26 janvier 2025	16ème Open Rapide de Saint-Dizier	Saint-Dizier (52)	https://www.echecs.asso.fr/FicheTournoi.aspx?Ref=64855
Le 26 janvier 2025	13e Tournoi rapide de Marange-Silvange - Tournoi A	Marange- Silvange (57)	https://www.echecs.asso.fr/FicheTournoi.aspx?Ref=65418
02 février 2025	Parties de la Champagne - Février 2025	Châlons en Champagne (51)	http://www.echecs.asso.fr/FicheTournoi.aspx?Ref=64050
15 février 2025	2e Festival de Blitz et Rapides Bischwiller - Blitz	Bischwiller (67)	http://www.echecs.asso.fr/FicheTournoi.aspx?Ref=63924
15 février 2025	2e Festival Blitz Jeunes de Bischwiller	Bischwiller (67)	http://www.echecs.asso.fr/FicheTournoi.aspx?Ref=63923

Annonces de tournois

16 février 2025	2e Festival de Blitz et Rapides Bischwiller - Rapide	Bischwiller (67)	http://www.echecs.asso.fr/FicheTournoi.aspx?Ref=63925
16 février 2025	Trophée Roza Lallemand - Phase Régionale 2025 - ZID Alsace	Illkirch-Grafenstaden (67)	http://www.echecs.asso.fr/FicheTournoi.aspx?Ref=65883
16 mars 2025	Parties de la Champagne - Mars 2025	Châlons en Champagne (51)	http://www.echecs.asso.fr/FicheTournoi.aspx?Ref=64051
Du 20 au 23 février 2025	30e Open de Sélestat - Tournoi A (plus de 1700)	Sélestat (68)	https://www.echecs.asso.fr/FicheTournoi.aspx?Ref=65035
Du 20 au 23 février 2025	30e Open de Sélestat - Tournoi B (1500-1799)	Sélestat (68)	https://www.echecs.asso.fr/FicheTournoi.aspx?Ref=65036
Du 20 au 23 février 2025	30e Open de Sélestat - Tournoi C (en dessous de 1600)	Sélestat (68)	https://www.echecs.asso.fr/FicheTournoi.aspx?Ref=65037
01 mars 2025	Blitz par équipe du 23e Festival d'Echecs du Conseil Départemental de Meurthe et Moselle	Nancy (54)	http://www.echecs.asso.fr/FicheTournoi.aspx?Ref=65809
02 mars 2025	Rapide du 23e Festival international d'Echecs du Conseil Départemental de Meurthe et Moselle	Nancy (54)	http://www.echecs.asso.fr/FicheTournoi.aspx?Ref=65808
02 mars 2025	Trophée Roza Lallemand ZID CHA 2025	Châlons en Champagne (51)	https://www.echecs.asso.fr/FicheTournoi.aspx?Ref=64984
Du 14 au 18 avril 2025	1er Open de la Métropole du Grand Nancy - Open A +1600	Nancy (54)	http://www.echecs.asso.fr/FicheTournoi.aspx?Ref=64210
Du 14 au 18 avril 2025	1er Open de la Métropole du Grand Nancy - Open B -1800	Nancy (54)	http://www.echecs.asso.fr/FicheTournoi.aspx?Ref=64211
Du 14 au 18 avril 2025	1er Open de la Métropole du Grand Nancy- Open vétérans-Séniors plus	Nancy (54)	http://www.echecs.asso.fr/FicheTournoi.aspx?Ref=64212
Du 19 au 21 avril 2025	22eme Open International de Pâques de St Die Tournoi A	Saint Dié des Vosges (88)	https://www.echecs.asso.fr/FicheTournoi.aspx?Ref=65638
Du 19 au 21 avril 2025	22eme Open International de Pâques de St Die Tournoi B	Saint Dié des Vosges (88)	https://www.echecs.asso.fr/FicheTournoi.aspx?Ref=65639

Annonces de tournois

31 mai 2025	15ème tournoi rapide de Seichamps Echecs	Seichamps (54)	https://www.echecs.asso.fr/FicheTournoi.aspx?Ref=64578
01 juin 2025	2ème Rapide des 3 Pays	Huningue (68)	https://www.echecs.asso.fr/FicheTournoi.aspx?Ref=65390
Du 07 au 09 juin 2025	Open de Champagne	Reims (51)	http://www.echecs.asso.fr/FicheTournoi.aspx?Ref=65793